

Описание программы “UriterToLad ” версии 1.0
Версия документа 1.0

Содержание

1. Введение	3
2. Основные операции	3
2.1 Запуск программы.....	3
2.1.1 Запуск программы в интерактивном режиме.....	3
2.1.2 Запуск программы в пакетном режиме.....	4
2.2 Конвертирование БД	4
2.3 Выполнение программы в фоновом режиме.....	6
3. Настройки программы.....	7

1. Введение

Данный документ описывает программу “UpiterToLad” (далее по тексту – “программу”), в части ее интерфейса и основных принципов функционирования. Так как в программу могут быть внесены изменения после опубликования данного документа, то графический интерфейс и функциональность программы могут отличаться от описанного. Программа может содержать ошибки и недоработки, которые будут исправляться по мере их обнаружения.

Предполагается, что пользователь знаком с графическим интерфейсом операционной системы Windows, и умеет с ним взаимодействовать.

С вопросами по программе обращайтесь по адресам: elesta@elesta.ru;

Примечание: для нормальной работы программы необходимо установить BDE.

2. Основные операции

Программа предназначена для конвертирования баз данных (БД) из формата «Юпитер 1.4» в формат «Ладога».

В программе допустимы следующие виды операций:

- Запуск программы
- Конвертирование БД
- Выполнение программы в фоновом режиме

Описание перечисленных операций приведено ниже в соответствующих разделах.

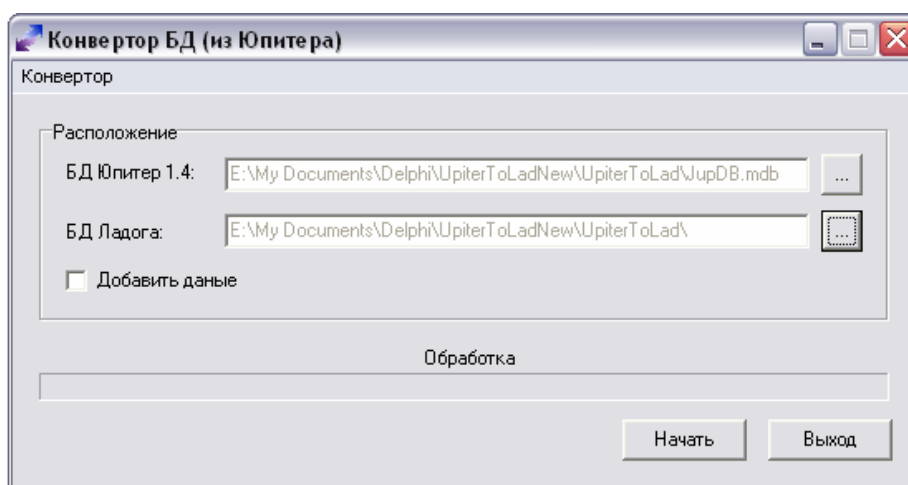
2.1 Запуск программы

Запуск программы возможен в двух режимах:

- **Интерактивный режим**, используется для настройки параметров программы, требует от пользователя принудительного запуска процесса конвертирования.
- **Пакетный режим**, используется для автоматического выполнения конвертирования, с использованием настроек, сделанных в диалоговом режиме.

2.1.1 Запуск программы в интерактивном режиме

Для запуска программы необходимо запустить на исполнение файл «UpiterToLad.exe». После запуска, главное окно программы будет иметь вид, близкий к приведенному ниже



Все данные, введенные пользователем, сохраняются в ini-файле.

2.1.2 Запуск программы в пакетном режиме

Программа запускается из командной строки с параметром «*start*».
Например:

```
>C:\UputerToLad\upitertolad start
```

Вторым, необязательным, параметром пользователь указывает действие, которое должна предпринять программа при обнаружении во время конвертации повторяющихся ключей:

«*replace*» – программа заменяет старую запись новой;

«*ignore*» – программа оставляет старую запись, а новую пропускает (не записывает в БД);

«*exit*» – программа завершает своё выполнение.


В случае если второй параметр не указан, программа выполняет действие, предусмотренное параметром «*ignore*».


При запуске программы в пакетном режиме диалоговое окно не выводится, а сразу запускается процесс конвертации с настройками, хранящимися в ini-файле. Программа переводится в фоновый режим (подробнее см. ниже). После завершения выполнения конвертации программа завершает своё выполнение.

Все ошибки, если они были, а также итог конвертации («Процесс конвертации был прерван», «Конвертация прошла с ошибками», «Процесс конвертации прошёл успешно») записываются в файл «log.txt».

2.2 Конвертирование БД

Перед началом конвертации пользователю необходимо указать в графе «БД Юпитер 1.4» БД «Юпитер» версии 1.4, которую нужно конвертировать (далее по тексту – исходная БД), и в графе «БД Ладога» БД «Ладога», куда конвертируются данные (далее по тексту – новая БД). Также, путём установки флажка «Добавить данные», пользователь может указать добавлять данные к новой БД или предварительно её очистить.

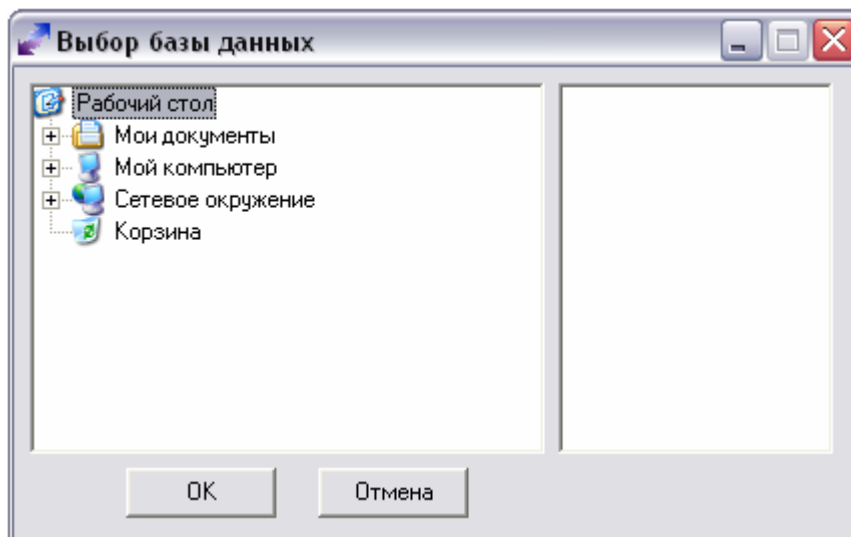
Для указания расположения БД нужно нажать на кнопку , расположенную напротив соответствующей графы.

При выборе расположения исходной БД, после нажатия кнопки , появляется окно, в котором необходимо выбрать файл с исходной БД (с расширением .mdb).



Выбранный файл заносится в графу «БД Юпитер 1.4».

При выборе расположения новой БД, после нажатия кнопки , появляется следующее окно



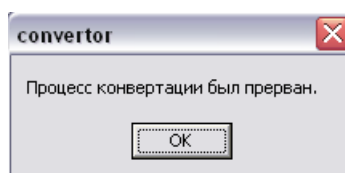
В этом окне необходимо выбрать каталог для БД «Ладога» и нажать на кнопку «ОК». Если Выбранный путь становится виден в графе «БД Ладога».

После нажатия кнопки «Начать» программа начнёт конвертировать данные, причём надпись на кнопке изменится на «Завершить».

Если флажок «Добавить данные» установлен, то новые данные из старой БД будут добавляться к существующим в новой БД. В противном случае перед началом конвертации из новой БД будут удалены все записи.

Если в графе «БД Ладога» указан каталог, не содержащий таблицы объектов БД «Ладога» (по-умолчанию lad_obj.dbf) необходимых для работы, то они создаются.

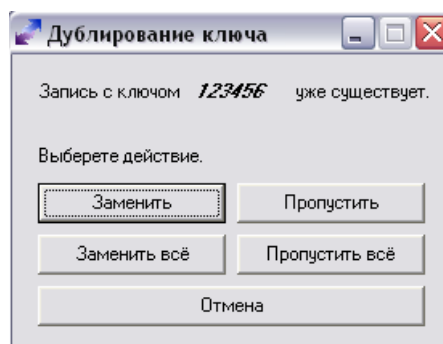
Для того чтобы закончить конвертировать данные, можно нажать на кнопку «Завершить», после чего процесс конвертации будет прерван, надпись на кнопке поменяется на «Начать», а пользователю будет выведено следующее сообщение:



После нажатия на кнопку «ОК» можно будет начать конвертировать данные заново.

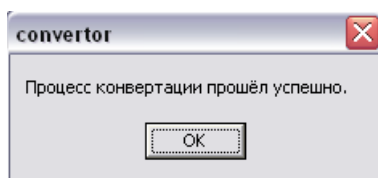
Также можно нажать на кнопку «Выход», что приведёт к завершению программы.

Если в процессе конвертации обнаруживаются повторяющиеся ключи, то пользователь увидит диалоговое окно, пример которого приведён ниже:

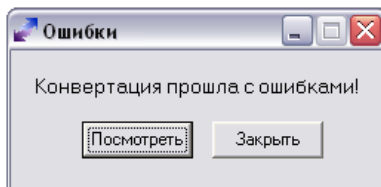


При нажатии кнопки «Заменить» старая запись заменяется новой; кнопки «Пропустить» старая запись остаётся в новой БД, а новая пропускается (не записывается). Кнопки «Заменить всё» и «Пропустить всё» предписывают программе выполнять действия замены и пропуска соответственно для всех записей, у которых будут обнаружены дублирующиеся ключи.

Если конвертация прошла успешно, пользователю будет выведено нижеследующее сообщение



Если конвертация прошла с ошибками, то пользователь увидит сообщение

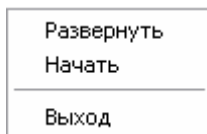


Подробнее об этих ошибках пользователь может узнать из файла «log.txt», находящегося в той же папке, что и новая БД, или, нажав на кнопку «Посмотреть».

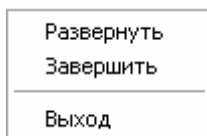
2.3 Выполнение программы в фоновом режиме

Для того чтобы перевести выполнение программы в фоновый режим пользователю нужно выбрать в меню «Конвертор» пункт «Работа в фоновом режиме». После выбора этого пункта на панели задач появляется иконка программы, а окно программы исчезает.

При нажатии правой кнопкой по иконке программы в панели задач появляется следующее меню



Если программа была переведена в фоновый режим в момент конвертации, то меню будет следующим



Пункт «Развернуть» восстанавливает главное окно программы.

Пункт «Начать» начинает конвертацию БД.

Пункт «Завершить» прерывает процесс конвертации БД.

Пункт «Выход» завершает работу программы.

Если в процессе конвертации навести указатель мыши на иконку программы, то отобразиться процент её выполнения.

3. Настройки программы

При конвертировании БД программа использует ряд настроек.

Для изменения этих настроек пользователю необходимо выбрать в меню «Конвертор» пункт «Настройка таблиц».

Пользователь может настраивать следующие параметры:

- название таблицы объектов, в которую заносятся данные из исходной БД;
- критерии формирования тето-полей.

Окно настроек имеет следующий вид:

Критерии для формирования тето-поля	
Object	объект
Additional_rgn	дополнительные рубежи
Protect_rooms	охраняемые помещения
Entr_ways	пути подъезда
Building_Enter	вход в здание
Obj_arangement	расположение объекта
Vulnerable_places	уязвимые места
Crew_location	дислокация экипажа
OPS_dev	приборы ОПС
Sign_dev	тип сигнализации
Indication	индикация и подключение приборов
InstPlace	место установки
Chief_Firm	вышестоящая организация
FIO(isChief)	руководитель объекта(квартиростъем
FIO	доверенные лица
Key_Note	дополнительная информация
Create_date	Создание карточки
Edit_date	Последнее изменение

Изменение настроек:

- Для изменения названия таблицы объектов нужно ввести новое значение в поле «Объекты». Кнопка «Сброс» служит для восстановления настроек по-умолчанию;
- Для изменения критериев формирования тето-полей служит группа «Критерии для формирования тето-поля». Здесь каждому полю из исходной БД («Object», «Additional_rgn», «Protect_rooms», ...) ставится раздел тето-поля в новой БД («объект», «дополнительные рубежи», «охраняемые помещения»). Обрамляющие символы при изменении названия раздела следует опускать (раздел тето-поля – это последовательность символов, обрамлённая символом «/» или символами «>» и «<»). Кнопка «Сброс» служит для восстановления настроек по-умолчанию.

После нажатия кнопки «ОК» все изменения, сделанные пользователем, будут сохранены.