

ООО «Элеста»



УОО «Сатурн-2818»  
Инструкция быстрого запуска  
Рев. 1.0



## Оглавление

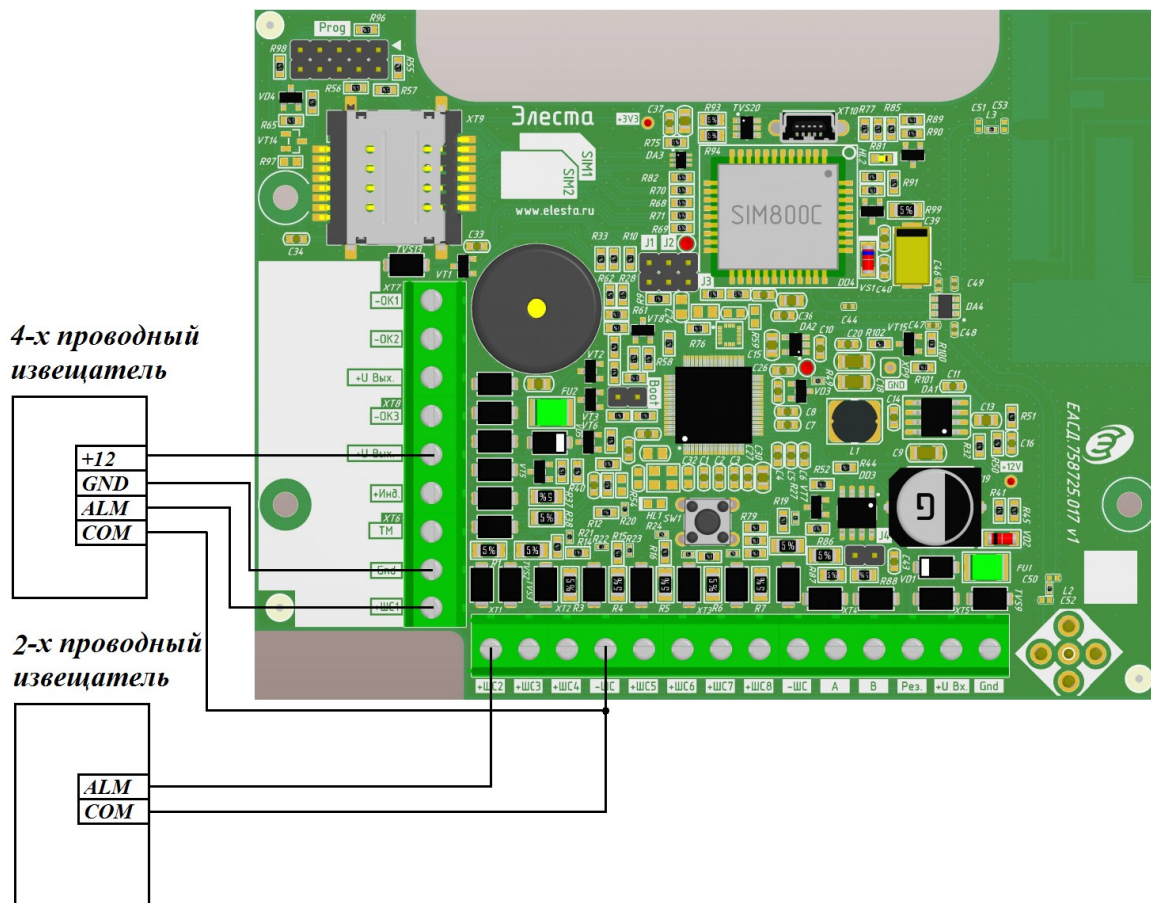
Подключение.....	3
Настройка прибора.....	4
Добавление клавиатуры.....	7
Окончание настройки.....	7

# Подключение

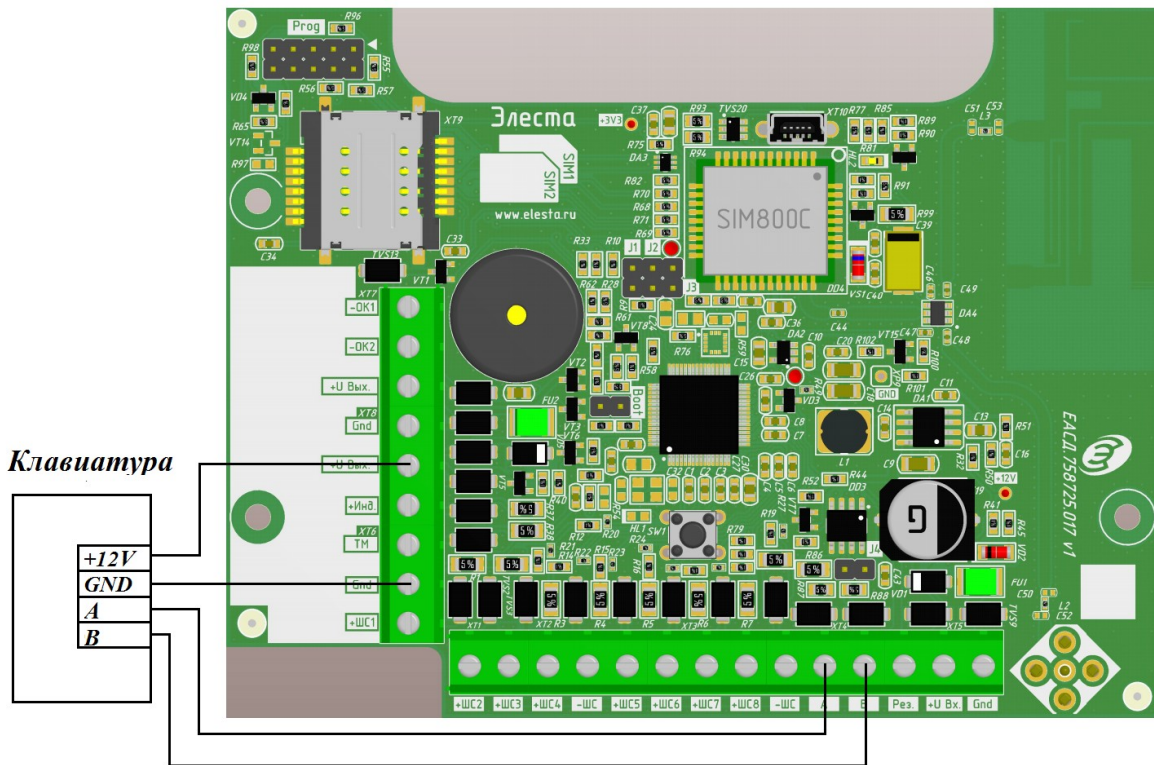
1. Достаньте прибор из коробки и проверьте комплектность по паспорту.
2. Откройте корпус прибора.
3. Вставьте сим-карту(ы) с отключенным запросом PIN-кода.
4. Прикрепите прибор к стене (опционально).
5. Подключите шнур 220В к левой клемме на блоке питания.



6. Разместите и подключите к прибору до восьми ШС в клеммы «+ШСх» и «GND».



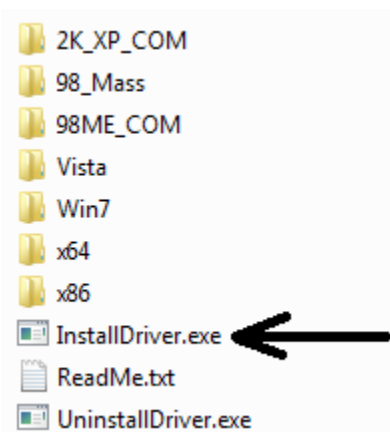
7. Подключите клавиатуру (Юпитер-6134, Юпитер-6135, Юпитер-6136, Сатурн-6137) (опционально)



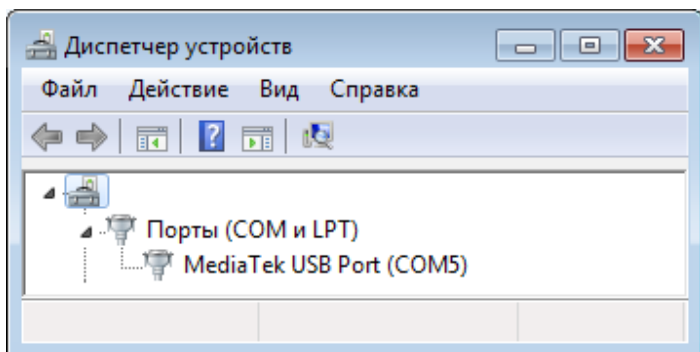
8. Подключить аккумулятор и включить вилку в сеть 220В.

## Настройка прибора

9. Скачать конфигуратор и драйвер на компьютер с ОС Windows для работы с прибором с сайта [prosaturn.ru](http://prosaturn.ru)
10. Установить драйвер.



11. Подключить к прибору кабель USB и убедиться в правильности установки драйвера



12. Запустить программу конфигуратора elesta5.exe.

13. Подключиться к прибору(1, 2), ввести пароль доступа к конфигурации (3), по умолчанию пароль прибора: 00000.

**Начало работы с конфигуратором**

Подключиться к прибору **1**

Открыть конфигурацию

Создать конфигурацию

↓

**Подключение**

Порт для подключения: COM5

Отмена Подключить **2**

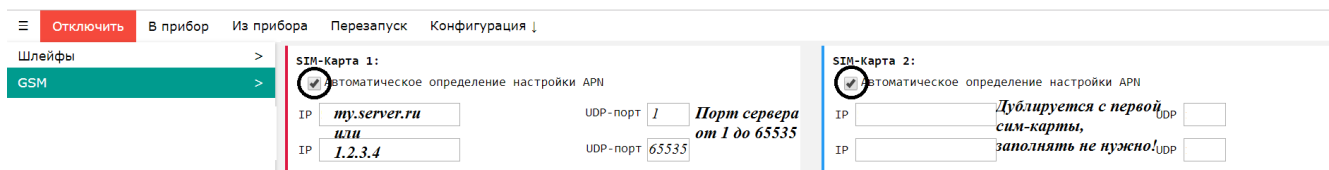
↓

**Авторизация**

Пароль доступа к конфигурации

Отмена ОК **3**

14. На вкладке «GSM» настройте адрес KPOC-Сатурн и автоматическое определение APN



15. На вкладке «Шлейфы» настройте необходимые типы ШС.

Отключить В прибор Из прибора Перезапуск Конфигурация ↓

Шлейфы >

GSM >

Список шлейфов:  Отображать исключенные шлейфы

№(Р-Ш)	Тип шлейфа	Задержка вход(сек.)	Раздел	Сопротивление норма(кОм)	Запрет постановки с открытой дверью	Калибровка
1	Охр. с задержкой (вход/выход)	90	Раздел 1	2,4 - 3,6	<input type="checkbox"/>	Выполнить
2	Охр. с задержкой (вход/выход)	90	Раздел 1	2,4 - 3,6	<input type="checkbox"/>	Выполнить
3	Охр. с задержкой (вход/выход)	90	Раздел 1	2,4 - 3,6	<input type="checkbox"/>	Выполнить
4	Охр. с задержкой (вход/выход)	90	Раздел 1	2,4 - 3,6	<input type="checkbox"/>	Выполнить
5	Охранный (проходная зона)		Раздел 1	2,4 - 3,6	<input type="checkbox"/>	Выполнить
6	Охранный		Раздел 1	2,4 - 3,6	<input type="checkbox"/>	Выполнить
7	Охранный		Раздел 1	2,4 - 3,6	<input type="checkbox"/>	Выполнить
8	Охранный		Раздел 1	2,4 - 3,6	<input type="checkbox"/>	Выполнить

● В норме ● Нарушен ● Обрыв ● Короткое замыкание ● Исключен

16. Настроить коды пользователя на вкладке «Ключи»

Отключить В прибор Из прибора Перезапуск Конфигурация ↓

Шлейфы >

GSM >

Ключи >

Коды пользователей:  Режим обучения ключам + Добавить новый (1)

№	Режим работы	Код	разделы

↓

**Добавление нового ключа №1**

Номер ключа 1 (2)

Код управления 1234 (3)

Режим работы Постановка/Снятие (4)

Привязка к  Принуждение  Патруль  Включение ОК

Раздел 2  Раздел 3  Раздел 4

Отмена Сохранить

↓

**Добавление нового ключа №1**

Номер ключа 1

Код управления 1234

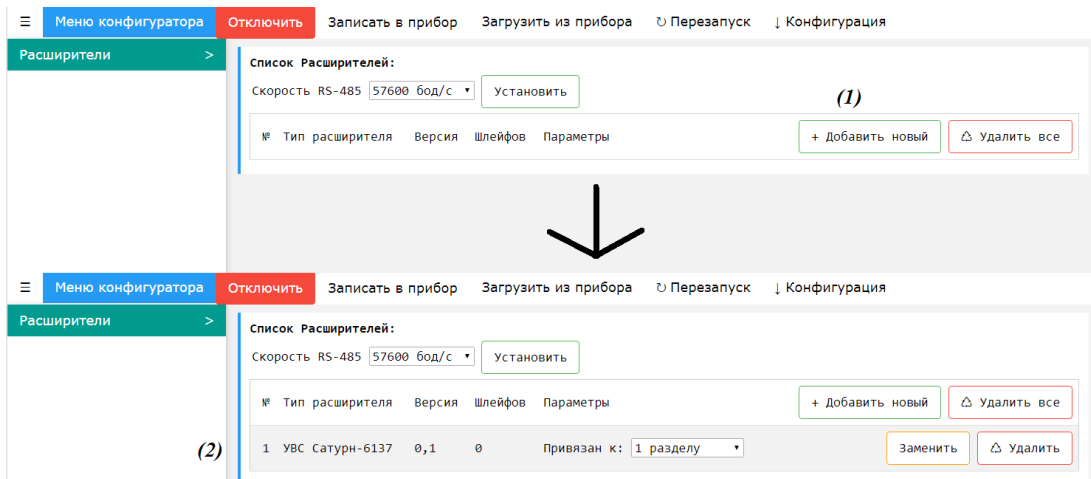
Режим работы Постановка/Снятие

Привязка к  Раздел 1 (5)  Раздел 2 (5)  Раздел 3 (5)  Раздел 4 (5)

Отмена Сохранить (6)

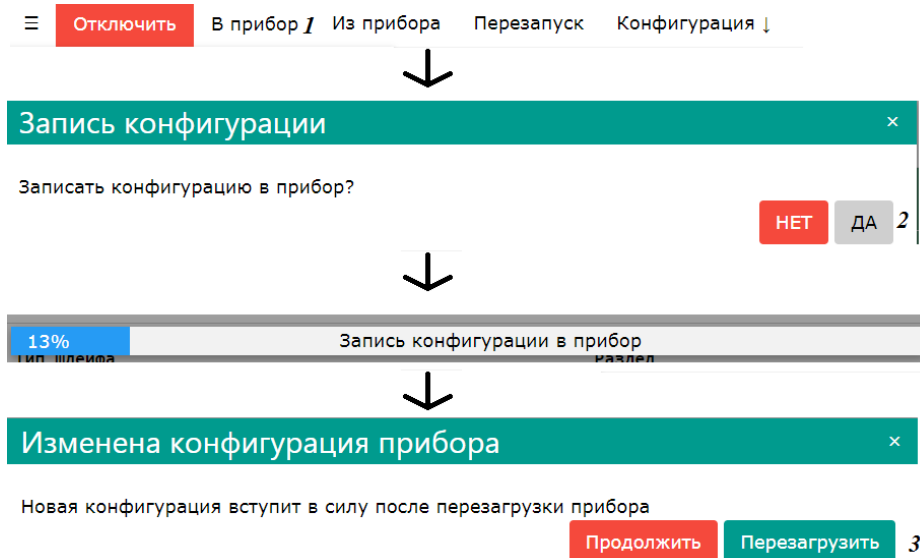
## Добавление клавиатуры

17. Добавьте клавиатуру в настройки прибора  
Наденьте переключки J2 и J3 на клавиатуре.  
Нажмите на кнопку «Добавить новый» (1), снимите переключку J2 на клавиатуре, настройте привязку к одному или всем разделам (2).



## Окончание настройки

18. При необходимости настроить другие параметры прибора, способ настройки описан в руководстве по эксплуатации.
19. Нажмите на кнопку «В прибор» (1,2), и после окончания загрузки согласитесь на перезагрузку прибора (3).



20. Отключить кабель USB от прибора.
21. Закрывать прибор и закрутить два винта в верхней части прибора.  
Поздравляем! Прибор готов к работе.